

# Budgetuppföljning och prognos mars 2025

Vård-och omsorgsnämnden

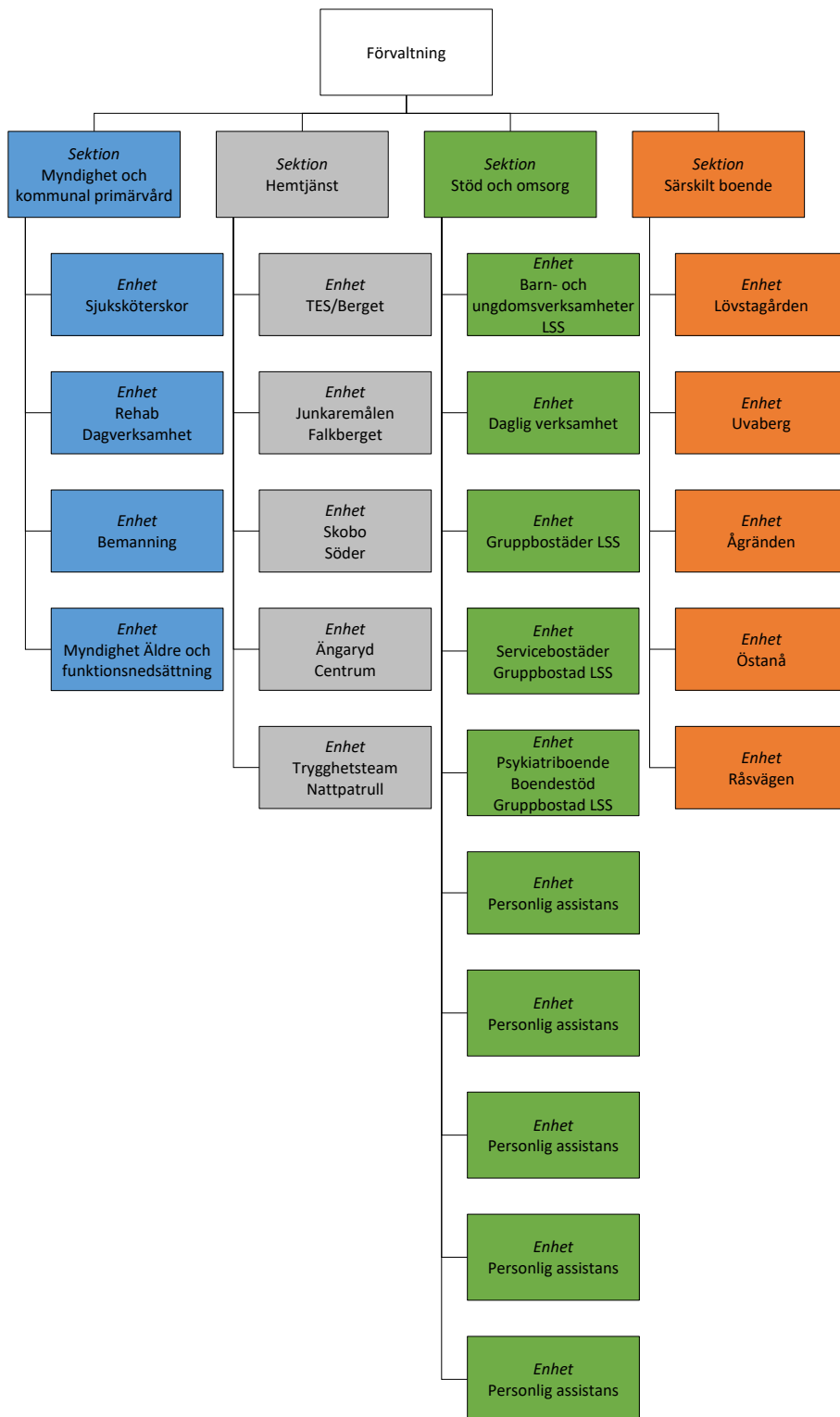
## Innehållsförteckning

1.	Vård-och omsorgsnämnden	3
1.1	Organisationsbeskrivning och uppdrag	3
2.	Verksamhetsåret 2025	4
2.1	Viktiga händelser och beslut under året	4
2.2	Omvärldsbevakning samt framtida utmaningar och möjligheter	4
3.	Ekonomisk analys	5
3.1	Driftredovisning	5
3.2	Åtgärder för att nå budget i balans	5
3.3	Investeringsredovisning	5
4.	Medarbetare	6
4.1	Analys av nyckeltal	6

Budgetuppföljning med helårsprognos för ekonomi och verksamhet avrapporteras till kommunstyrelsen vid fem tillfällen varje verksamhetsår: efter mars, maj, augusti (delårsrapport) och oktober. Efter december månad görs årsbokslut. Delårsrapporten och årsbokslutet går vidare till kommunfullmäktige.

## 1. Vård-och omsorgsnämnden

### 1.1 Organisationsbeskrivning och uppdrag



Vård- och omsorgsnämnden ska tillhandahålla insatser till personer med funktionsnedsättning samt vård och omsorg om äldre i enlighet med Socialtjänstlagen (SoL, 2001:453). Nämnden ska också tillhandahålla insatser till personer med funktionsnedsättning enligt Lagen om stöd och service till vissa funktionshindrade (LSS, 1993:387) samt kommunal primärvård enligt Hälso- och sjukvårdslagen (HSL, 2017:30).

## **2. Verksamhetsåret 2025**

### **2.1 Viktiga händelser och beslut under året**

Inom ramen för planering av omställning till ny socialtjänstlag har förvaltningsinterna uppdrag med översyn av nämndens insatsutbud påbörjats. Förvaltningen har också börjat se över hur insatser kan göras mer lättillgängliga. Förvaltningen har även bidragit till och drivit på att forma en kommunövergripande samverkansgrupp om folkhälsoinsatser, i syfte att utveckla det förebyggande socialtjänstarbetet i kommunen.

### **2.2 Omvärldsbevakning samt framtida utmaningar och möjligheter**

Befolkningsprognoser visar att andelen äldre kommer att öka i Tranås kommun tio år framåt. Detta kommer medföra ökade behov av äldreomsorg. Kommunen har också sedan flera år tillbaka sett ökade behov av (en allt mer avancerad) kommunal primärvård, en ökning som prognostiseras att fortsätta då den åtminstone delvis beror på en medveten omställning av den svenska sjukvården mot en personcentrerad nära vård.

Stora pensionsavgångar och en låg tillväxt av gruppen av människor i arbetsför ålder har inneburit att många arbetsgivare i Sverige idag har svårt att kompetensförsörja, så även vård- och omsorgsnämnden. Situationen bedöms bli så allvarlig att Sveriges Kommuner och Regioner (SKR) uppmanar regering och Riksdag att öka arbetskraftsinvandringen. Kompetensförsörjningen försvåras ytterligare av att behov av äldreomsorg ökar. Kompetensförsörjnings-svårigheterna är ett verkligt hot mot kommunens förmåga att säkerställa tillgång till socialtjänst, insatser enligt LSS och kommunal primärvård i enlighet med lagens krav.

Den nya socialtjänstlagen kommer kräva en förändring av nämndens verksamheter, då större och tydligare krav ställs på förebyggande arbete och långsiktig planering.

Flera år av besparingar inom verksamheterna har medfört en allvarlig påfrestning på arbetsmiljön. Arbetsbelastningen är överlag mycket hög och negativa signaler om arbetsmiljön förekommer i allt högre omfattningen.

### 3. Ekonomisk analys

#### 3.1 Driftredovisning

Avdelning (tkr)	Budget 2025	Prognos 2025	Avvikelse
Vård- och omsorgsnämnden	3 787	3 916	-129
Förvaltningschef	14 105	13 422	683
Hemtjänst	97 469	103 531	-6 062
Särskilt boende	129 493	126 965	2 527
Myndighet och kommunal primärvård	98 128	100 654	-2 526
Stöd & omsorg	121 940	119 432	2 508
<b>Totalt Vård- och omsorgsnämnden</b>	<b>464 922</b>	<b>467 921</b>	<b>-2 999</b>

##### *Prognos för sektion Hemtjänst*

Sektionen visar ett underskott på -6,0 miljoner kronor. Högre prognostiserad kostnad för privata utförare av hemtjänst, -4,1 miljoner kronor, felbudgeterad intäktsbudget för återsökning av moms, -0,2. Egenregin försämrar sin prognos för personalkostnader till ett totalt underskott på -1,6 miljoner kronor. Överanställning i ledningsgruppen påverkar också prognosen negativt, -0,4. Det är utmanande att lägga en tillförlitlig prognos eftersom en stor del av den rörliga budgeten är preliminärt tilldelad. Olika åtgärder som exempelvis schemaförändringar planeras för vissa av sektionens arbetsgrupper.

##### *Prognos för sektion Myndighet och kommunal primärvård*

Den största delen av underskottet kommer från myndighet där det flyttat in ett assistansärende till kommunen som vi inte hade kännedom om när vi lade budget för året. Den andra delen beror på att prognosen för ersättningen till privata utförare är 0,5 miljoner kronor högre än budget.

##### *Prognos för sektion Stöd och omsorg*

Det prognostiserade överskottet beror på att ett omfattande personligt assistansärende har upphört. Sektionen har budget för externa placeringar men i nuläget finns inga externa placeringar och inte heller någon indikation på att det kommer att behövas vilket ger ytterligare en positiv avvikelse.

##### *Prognos för sektion Särskilt boende*

Det prognostiserade överskottet beror på lägre utfall gällande ersättningen till Ansvar och omsorg AB (Råsvägen), då det är och har varit tomma lägenheter. I prognosen finns även ökade kostnader för personal (brukare med stort omvårdnadsbehov och som kräver högre bemanning) och högre kostnad för kost

än budgeterat. Prognos för intäkterna ger en positiv avvikelse på 2,3 miljoner kronor (statsbidrag på +0,5 mkr).

### 3.2 Åtgärder för att nå budget i balans

En ny ersättningsmodell för hemtjänst ska införas, vilken bedöms medföra lägre kostnader för vård- och omsorgsnämnden för valfrihetssystemet inom hemtjänsten. Förvaltningen har även inlett en utredning av prognosmodellen av beviljade hemtjänststimmar, då den modell som används idag har bidragit till otillförlitlig budgetering av hemtjänsten, vilket i sin tur har lett till den prognostiserade avvikelsen.

### 3.3 Investeringsredovisning

Vård- och omsorgsnämnden har kontinuerliga reinvesteringsbehov (ersätta uttjänta datorer, elcyklar, mobiler, möbler, m.m.). Vård- och omsorgsnämnden behöver också göra mindre nyinvesteringar i inventarier, elcyklar o dyl. som följd av renoverade/förändrade lokaler, fler hemtjänstmedarbetare etc.

Under 2025 har vård- och omsorgsnämnden en något högre investeringsbudget än tidigare år p.g.a. övergången av Råsvägen till egenregi, nya larm på gruppboende och behov av nyinvestering av inventarier inom Stöd och omsorg.

Avdelning (tkr)	Budget 2025	Prognos 2025	Avvikelse
Vård- och omsorgsförvaltningen, totalt	8 700	8 700	0
<b>Totalt Vård-och omsorgsnämnden</b>	<b>8 700</b>	<b>8 700</b>	<b>0</b>

## 4. Medarbetare

### 4.1 Analys av nyckeltal

Nyckeltal utfall 2025-03	Kvinnor	Män	Totalt	Utfall 2024-03 (totalt)
<b>Antal anställda (st)*</b>	554	105	659	-
<b>Andelen heltidsanställda (%)*</b>	65,2%	90,5%	69,2%	-
<b>Sjukfrånvaro total (%)**</b>	7,46%	5,81%	7,16%	-
<b>Sjukfrånvaro kort (dag 2-14) (%)**</b>	3,07%	3,46%	3,14%	-
<b>Sjukfrånvaro lång (&gt;181 dagar) (%)**</b>	1,61%	1,56%	1,6%	-



<b>Kostnad för sjukfrånvaro (tkr)**</b>			1 863	-
<b>Kostnad för övertid (tkr)**</b>			958	-

\*Per aktuell månad

\*\*För perioden 2025-01-01 till och med aktuell månad

Från 2025-01-01 har Tranås kommun två nya förvaltningar, vård-och omsorgsförvaltningen och individ-och arbetsmarknadsförvaltningen. Det gör att statistiken inte kan jämföras med föregående år.